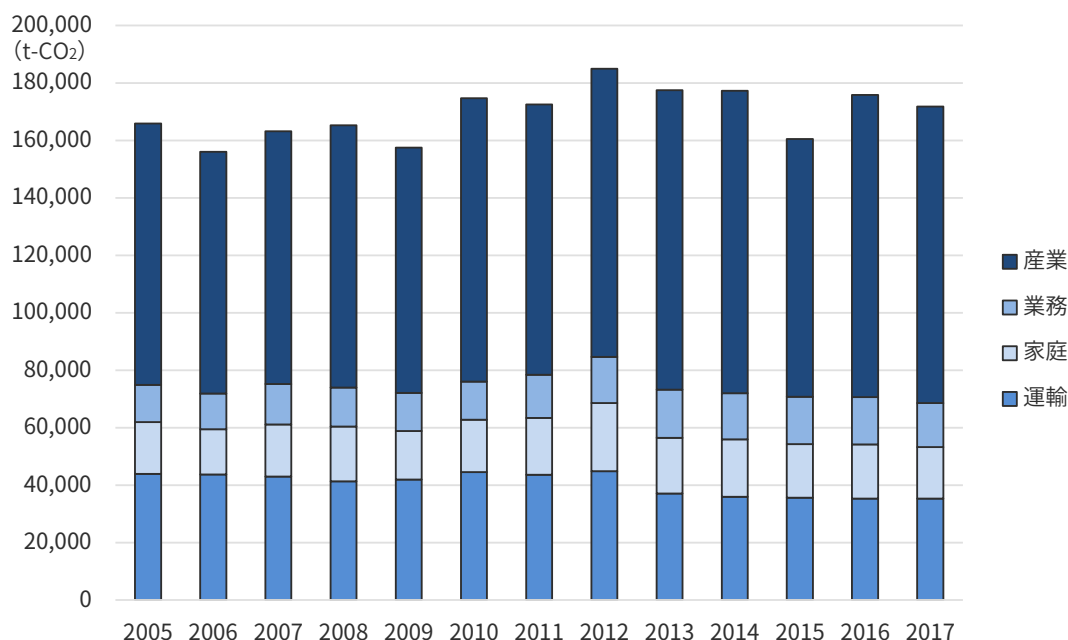




地域E-CO2ライブラリー Ver2.2

板倉町のエネルギー起源二酸化炭素排出量 およびエネルギー消費量(2017年度)

エネルギー起源二酸化炭素排出量の推移



エネルギー起源二酸化炭素排出量の内訳(t-CO2)

	2005年度	2013年度	2016年度	2017年度	2005年度比	2013年度比
エネルギー起源二酸化炭素排出量	165,896	177,430	175,768	171,800	3.6%	-3.2%
産業	90,982	104,241	105,167	103,240	13.5%	-1.0%
業務	13,001	16,778	16,409	15,320	17.8%	-8.7%
家庭	17,999	19,302	18,851	17,923	-0.4%	-7.1%
運輸	43,914	37,109	35,341	35,317	-19.6%	-4.8%

エネルギー起源二酸化炭素排出量の部門別増減

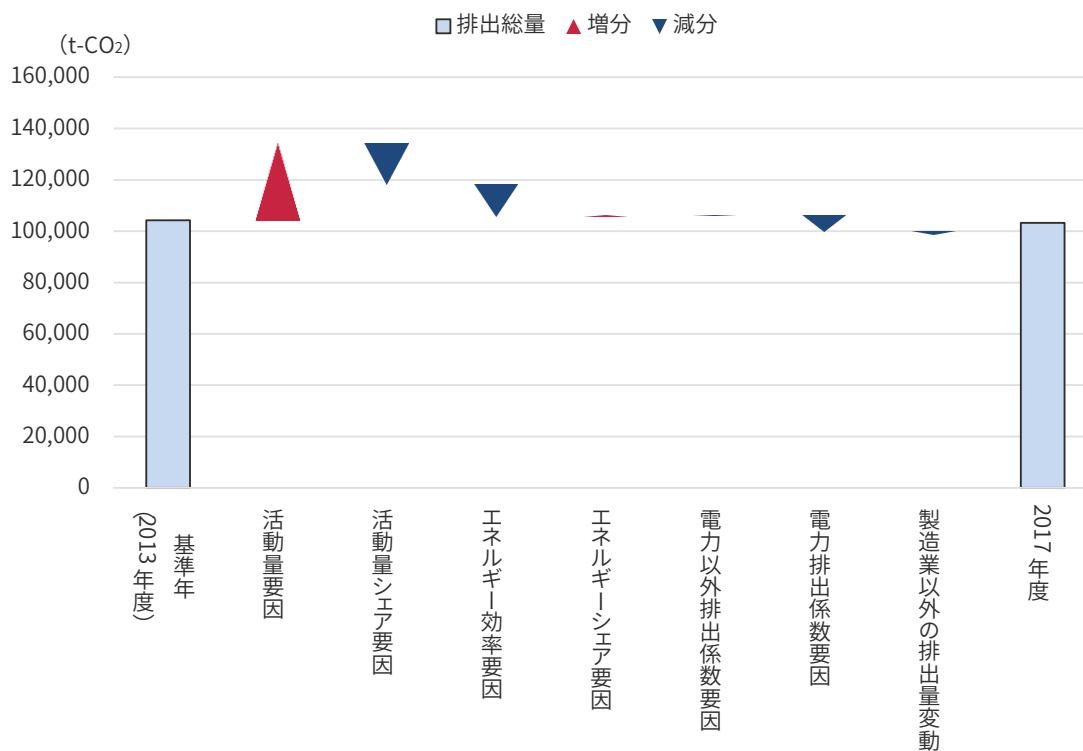
2017年度と基準年(2013年度)との比較



単位:t-CO₂

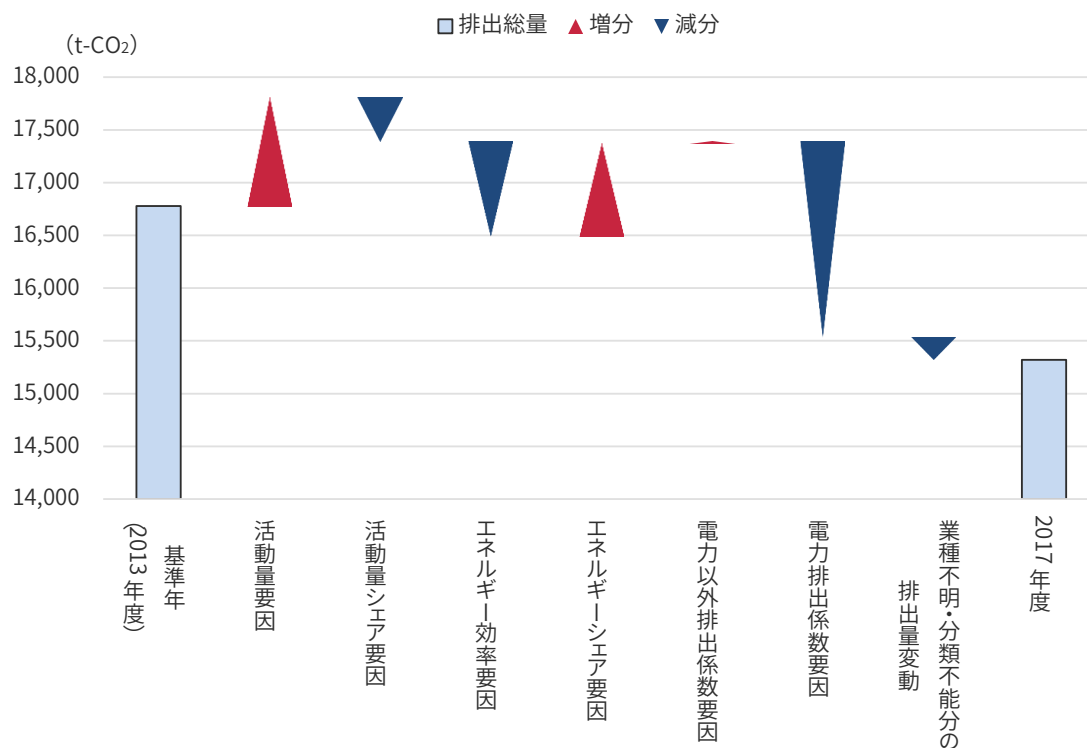
	2013年度	2017年度	2013年度比	増減量	変動要因
エネルギー起源 二酸化炭素排出量	177,430	171,800	-3.2%	-5,630	
産業	104,241	103,240	-1.0%	-1,001	→ p.3参照
業務	16,778	15,320	-8.7%	-1,458	→ p.4参照
家庭	19,302	17,923	-7.1%	-1,378	→ p.5参照
運輸	37,109	35,317	-4.8%	-1,792	→ p.6参照

産業部門の増減要因分解(2017年度と基準年(2013年度)との比較)



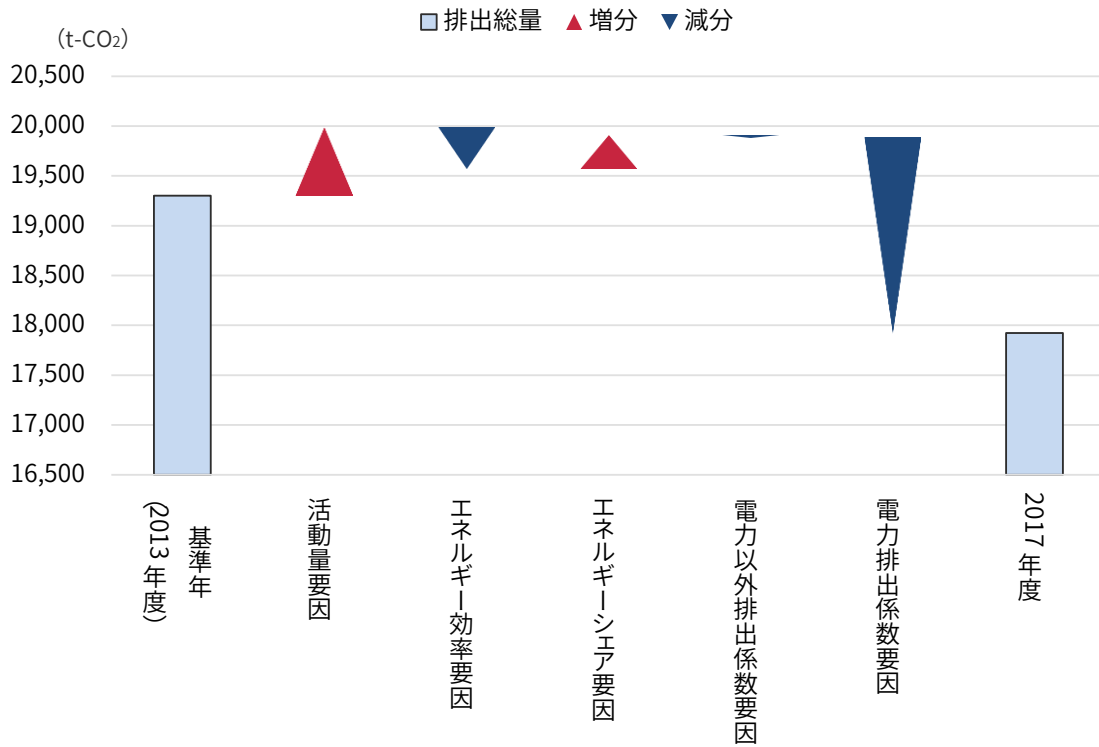
活動量要因	各産業の製造品出荷額等が増減したことによる排出量の変動 一般に製造品出荷額等が増加すると排出量も増加する
活動量シェア要因	産業部門内における業種構造の変化による排出量の変動
エネルギー効率要因	製造品出荷額等あたりエネルギー消費量の増減による排出量の変動
エネルギーシェア要因	各業種において消費しているエネルギー種の変化による排出量の変動 電化などエネルギー種の転換による排出量の変動が本要因に表れる
電力以外排出係数要因	電力以外のエネルギー種（石炭、石炭製品、原油、石油製品、 天然ガス、都市ガス、再生可能エネルギー、熱）の エネルギー消費量あたり排出量（排出係数）の変化による排出量変動
電力排出係数要因	電力の消費量あたり排出量（排出係数）の変化による排出量の変動
製造業以外の排出量変動	農林水産業、鉱業、建設業の排出量変動の合計

業務部門の増減要因分解(2017年度と基準年(2013年度)との比較)



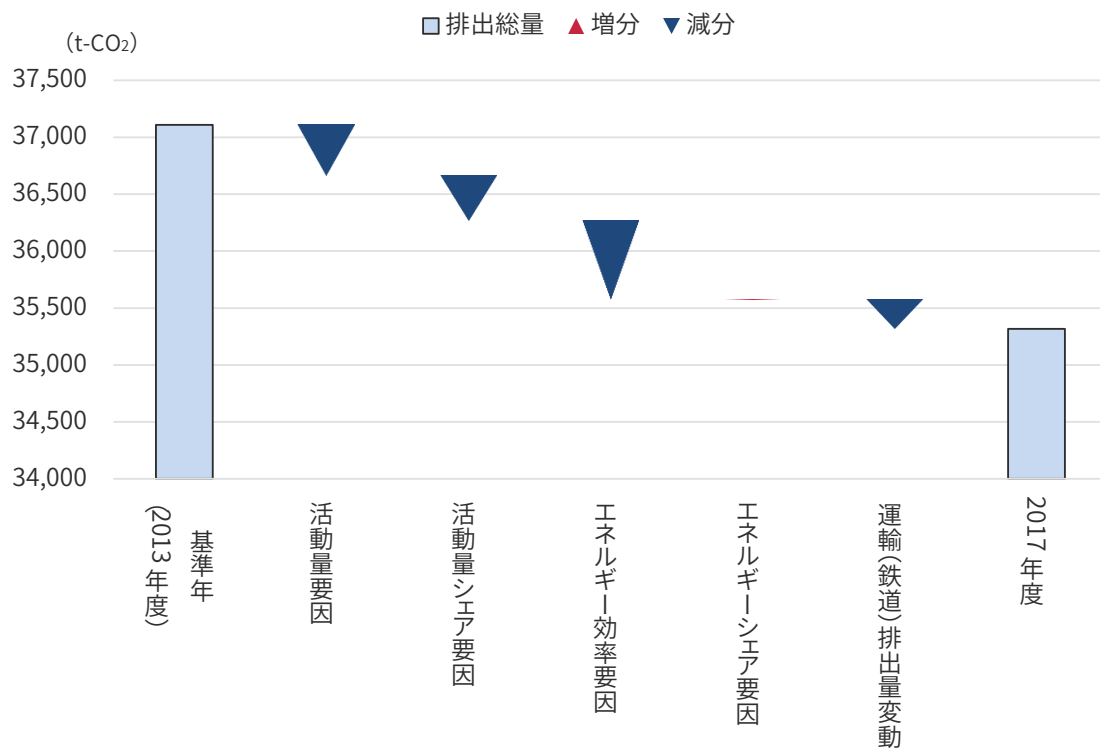
活動量要因	各産業の従業者数が増減したことによる排出量の変動 一般に従業者数が増加すると排出量も増加する
活動量シエア要因	業務部門内における業種構造の変化による排出量の変動
エネルギー効率要因	従業者あたりエネルギー消費量の増減による排出量の変動
エネルギーシエア要因	各業種において消費しているエネルギー種の変化による排出量の変動 電化などエネルギー種の転換による排出量の変動が本要因に表れる
電力以外排出係数要因	電力以外のエネルギー種（石炭、石炭製品、原油、石油製品、 天然ガス、都市ガス、再生可能エネルギー、熱）の エネルギー消費量あたり排出量（排出係数）の変化による排出量変動
電力排出係数要因	電力の消費量あたり排出量（排出係数）の変化による排出量の変動
業種不明・分類不能分の 排出量変動	業種不明・分類不能の排出量変動

家庭部門の増減要因分解(2017年度と基準年(2013年度)との比較)



活動量要因	世帯数が増減したことによる排出量の変動 一般に世帯数が増加すると排出量も増加する
エネルギー効率要因	世帯あたりエネルギー消費量の増減による排出量の変動
エネルギーシェア要因	家庭部門において消費しているエネルギー種の変化による排出量の変動 電化などエネルギー種の転換による排出量の変動が本要因に表れる
電力以外排出係数要因	電力以外のエネルギー種（石炭、石炭製品、原油、石油製品、天然ガス、都市ガス、再生可能エネルギー、熱）のエネルギー消費量あたり排出量（排出係数）の変化による排出量変動
電力排出係数要因	電力の消費量あたり排出量（排出係数）の変化による排出量の変動

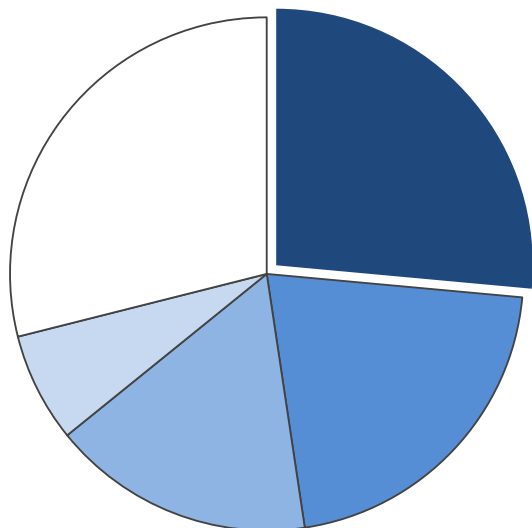
運輸部門の増減要因分解(2017年度と基準年(2013年度)との比較)



活動量要因	自動車の保有台数が増減したことによる排出量の変動 一般に保有台数が増加すると排出量も増加する
活動量シェア要因	自動車台数全体に占める旅客自動車の割合変化による排出量の変動
エネルギー効率要因	自動車1台あたりエネルギー消費量の増減による排出量の変動
エネルギーシェア要因	自動車消費しているエネルギー種（ガソリン、軽油、LPG）の変化による排出量の変動
運輸（鉄道）排出量変動	運輸部門のうち鉄道の排出量変動

産業部門のエネルギー起源二酸化炭素排出量構成(2017年度)

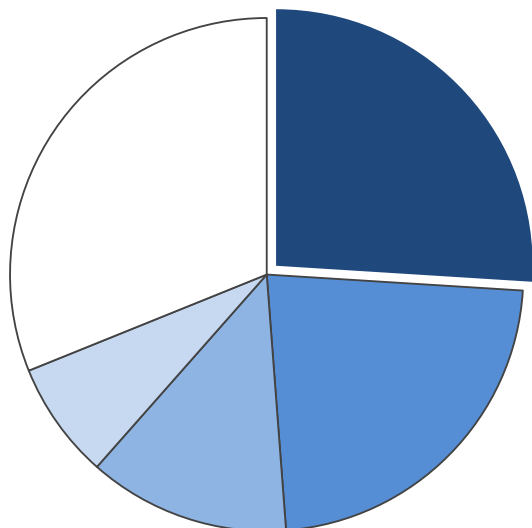
産業部門・二酸化炭素排出量合計
103,240 t-CO₂



化学工業	26.5%
機械製造業	21.2%
鉄鋼業	16.5%
プラスチック製品製造業	6.9%
その他	28.9%
窯業・土石製品製造業	6.2%
食料品製造業	5.3%
飲料たばこ飼料製造業	4.4%
印刷・同関連業	3.0%
パルプ・紙・紙加工品製造業	2.6%
非鉄金属製造業	1.6%
建設業	1.5%
金属製品製造業	1.3%
ゴム製品製造業	1.2%
繊維工業	0.7%
木材・木製品製造業	0.6%
農林水産業	0.3%
鉱業他	0.2%
家具・装備品製造業	0.1%
他製造業	0.1%
石油製品・石炭製品製造業	0.0%
なめし革・同製品・毛皮製造業	0.0%

産業部門のエネルギー消費量構成(2017年度)

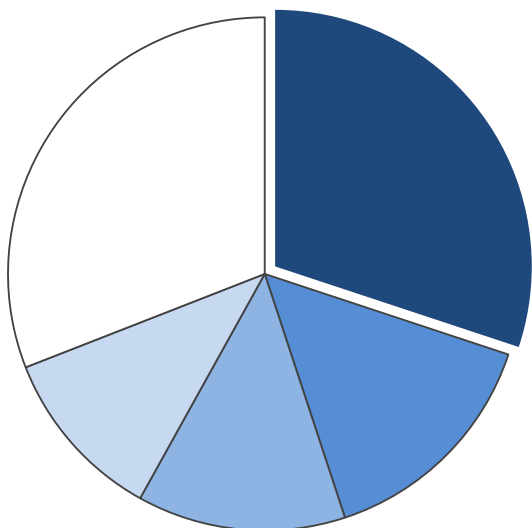
産業部門・エネルギー消費量合計
1,706 TJ



化学工業	26.0%
機械製造業	22.8%
鉄鋼業	12.7%
プラスチック製品製造業	7.4%
その他	31.1%
窯業・土石製品製造業	5.7%
食料品製造業	5.6%
飲料たばこ飼料製造業	4.9%
印刷・同関連業	3.7%
パルプ・紙・紙加工品製造業	3.2%
非鉄金属製造業	1.8%
建設業	1.4%
金属製品製造業	1.4%
ゴム製品製造業	1.4%
繊維工業	0.7%
木材・木製品製造業	0.7%
農林水産業	0.2%
鉱業他	0.2%
家具・装備品製造業	0.1%
他製造業	0.1%
石油製品・石炭製品製造業	0.0%
なめし革・同製品・毛皮製造業	0.0%

業務部門のエネルギー起源二酸化炭素排出量構成(2017年度)

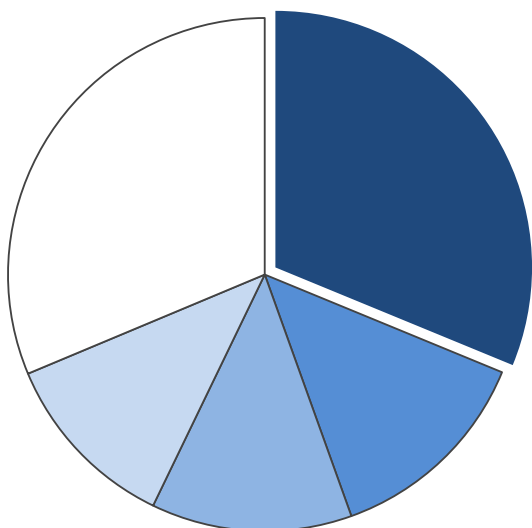
業務部門・二酸化炭素排出量合計
17,923 t-CO2



	卸売業・小売業	30.1%
	他サービス業	14.9%
	生活関連サービス業・娯楽業	13.1%
	教育・学習支援業	11.0%
	その他	30.9%
その他 内訳	医療・福祉	8.8%
	宿泊業・飲食サービス業	8.6%
	運輸業・郵便業	6.7%
	情報通信業	2.5%
	公務	2.0%
	金融業・保険業	0.5%
	不動産業・物品賃貸業	0.5%
	複合サービス事業	0.5%
	電気ガス熱供給水道業	0.4%
	学術研究・専門・技術サービス業	0.3%
	業種不明・分類不能	0.1%

業務部門におけるエネルギー消費量構成(2017年度)

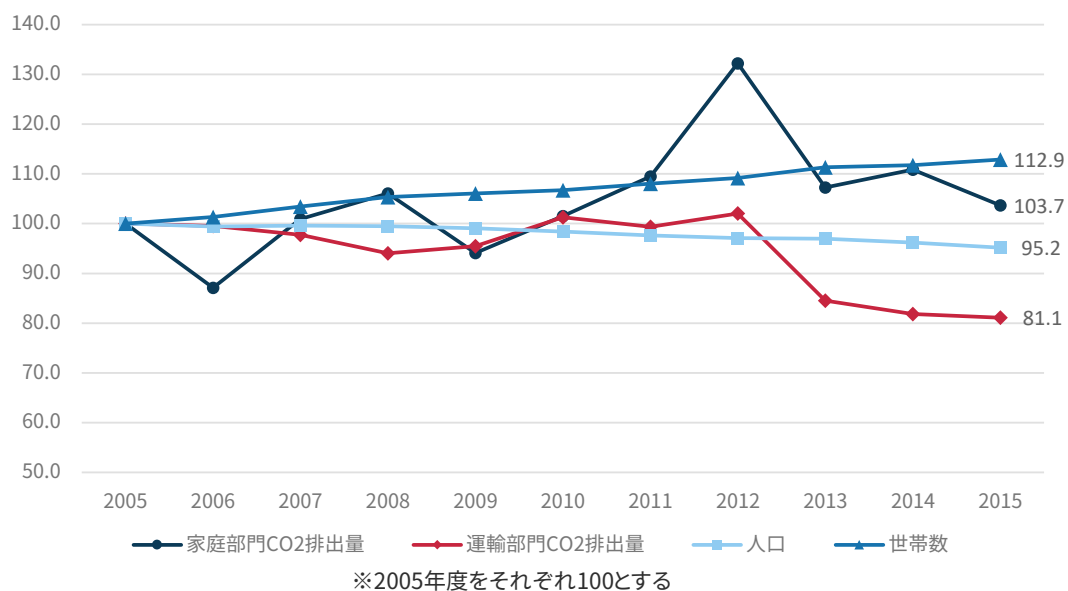
業務部門・エネルギー消費量合計
254 TJ



	卸売業・小売業	31.2%
	他サービス業	13.3%
	生活関連サービス業・娯楽業	12.6%
	教育・学習支援業	11.5%
	その他	31.3%
その他 内訳	医療・福祉	9.0%
	宿泊業・飲食サービス業	8.7%
	運輸業・郵便業	6.6%
	情報通信業	2.6%
	公務	2.0%
	金融業・保険業	0.5%
	不動産業・物品賃貸業	0.5%
	複合サービス事業	0.5%
	電気ガス熱供給水道業	0.4%
	学術研究・専門・技術サービス業	0.3%
	業種不明・分類不能	0.1%

家庭部門・運輸部門の

エネルギー起源二酸化炭素排出量・エネルギー消費量推移



本レポートにおける推計方法について

本推計は環境省による「地方公共団体実行計画(区域施策編)策定・実施マニュアル 算定手法編(平成29年3月)」(以下、「マニュアル」という。)で示された方法を用い、公表されている統計から各地方公共団体におけるエネルギー起源二酸化炭素(CO₂)排出量、およびエネルギー消費量を推計したものです。

産業部門(製造業):マニュアルで示されている手法のうち、カテゴリB「全国業種別按分法」を用いて推計しています。本手法は総合エネルギー統計(経済産業省)を各地方公共団体の業種別製造品出荷額等で按分するもので、地域ごとに異なる産業構造を反映したCO₂排出量やエネルギー消費量の推計が可能です。業種別製造品出荷額等が公表されていない市町村については、当該市町村の事業所数と、当該市町村が属する都道府県の業種別製造品出荷額等や事業所数を用いて推計し、按分に用いています。業種別製造品出荷額等や事業所数については、各年の工業統計(経済産業省)を参照しています。

産業部門(非製造業):本部門にはマニュアルの産業部門(建設業・鉱業)、産業部門(農林水産業)、業務その他部門が含まれます。産業部門(建設業・鉱業)、産業部門(農林水産業)はいずれもカテゴリA「都道府県別按分法」を、業務その他部門はカテゴリA「都道府県別按分法」を業種別に適用し、推計しています。これらの手法は都道府県エネルギー統計(経済産業省)を各地方公共団体の業種別従業者数で按分するものです。業種別従業者数が市町村別に公表されている統計には、2008年度以前は事業所・企業統計調査(経済産業省)、2009年度以降は経済センサス基礎調査(経済産業省)がありますが、いずれも毎年の実施にはなっていません。そのため2005～2008年度の推計では2006年の事業所・企業統計調査を、2009～2013年度は2009年の経済センサス(基礎調査)を、2014～2015年度は2014年の経済センサス(基礎調査)を、それぞれ用いて推計を行っています。

運輸部門(自動車):マニュアルで示されている手法のうち、カテゴリB「都道府県別車種別按分法」を用いて推計しています。本手法は自動車燃料消費量統計年報(国土交通省)の都道府県別の車種別燃料種別のエネルギー消費量を市区町村別自動車保有台数(環境省が「部門別CO₂排出量の現況推計」にて公表しているもの)を用いて按分するもので、地域ごとに異なる車種別自動車保有台数の構成比を反映したCO₂排出量やエネルギー消費量の推計が可能です。

運輸部門(鉄道):マニュアルで示されている手法のうち、カテゴリA「全国按分法」を参考に推計しています。総合エネルギー統計を、都道府県別の人口で按分した後、国土数値情報 駅別乗降客数データ(国土交通省)によるデータが揃っている都道府県では乗降客数を用いた按分により、乗降客数データに欠損が多く見られる都道府県では鉄道駅が存在する地方公共団体について人口を用いた按分により、推計を行っています。ただし国土数値情報 駅別乗降客数データは2011年以降のみであるため、2010年度以前の推計では2011年のデータを按分に用いています。

家庭部門:マニュアルで示されている手法のうち、カテゴリA「都道府県別按分法」を用いて推計しています。本手法は都道府県エネルギー消費統計を各地方公共団体の世帯数で按分するものです。世帯数については住民基本台帳に基づく人口・人口動態及び世帯数(総務省)を参照しています。

本レポートにおける要因分解について

本レポートではAng(2015)に基づき、LMDI法(Logarithmic Mean Divisia Index Decomposition)による要因分解を行っています。この方法では、各部門の基準年と比較した排出量増減を「活動量要因」「活動量シェア要因」「エネルギー効率要因」「エネルギーシェア要因」「排出係数要因」に分解することができます。なお、本レポートでは、日本政府の約束草案に基づき、2013年度を基準年とした要因分解を示しています。

ただし、各部門においてそれぞれデータの制約が存在するため、次のような調整を加えています。

産業部門:製造業は製造品出荷額等のデータが存在するのに対し、非製造業(農林水産業、鉱業、建設業)は製造品出荷額等に相当するデータが存在しないため、部門全体で共通して利用可能な活動量指標が存在しません。そこで製造業のみLMDI法による要因分解を行い、非製造業については排出量の変動分のみを示しています。

業務部門:業務部門には業種不明・分類不能なエネルギー消費量及び排出量が存在します。しかし、業種不明・分類不能な従業者数のデータが存在しないため、部門全体で共通して利用可能な活動量指標が存在しません。そこで業種不明・分類不能を除いた業種でLMDI法による要因分解を行い、業種不明・分類不能については排出量の変動のみを示しています。

家庭部門:家庭部門には産業部門や業務部門の業種に相当するような、家庭部門内部での分類が存在しないため、活動量シェア要因は除いた要因分解となっています。

運輸部門:自動車と鉄道では活動量指標が異なるため、部門全体での要因分解は困難です。そこで自動車部門のみLMDI法による要因分解を実施し、鉄道部門については排出量の変動のみを示しています。また、自動車は燃料消費統計に記載されているガソリン、軽油、LPGの消費量に一定の排出係数を乗じて排出量を求めています。そこで自動車部門におけるエネルギー種はガソリン、軽油、LPGの3種としました。また、エネルギー消費量あたりの排出量は時点によらず一定となっていることから、本推計においては排出係数の変動による排出量の変動が存在しません。

なお、LMDI法を用いて要因分解を行う場合、データの中にゼロが含まれていると計算ができなくなってしまうため、Ang & Liu(2007)に基づき、要因分解の際にはゼロを極小値(10^{-20})に置き換えて計算しています。

参考文献

Ang, B.W., (2015), LMDI decomposition approach: A guide for implementation, Energy Policy, 86, issue C, p. 233-238.

Ang, B.W. & Liu, Na. (2007). Handling zero values in the logarithmic mean Divisia index decomposition approach. Energy Policy. 35. 238-246.

免責事項

当サイト (<https://www.e-konzal.co.jp/e-co2>) は、株式会社イー・コンザルが管理し、情報提供を行っているWEBサイトです。当サイトに掲載されている内容は予告なしに変更することがあります。当サイトへの情報・資料の掲載には注意を払っておりますが、排出量の推計値を含め、掲載された情報の内容の正確性については一切保証しません。特に、推計に利用している統計データ等が変更された場合は、過去に遡って情報を見直す場合があることをあらかじめご承知おきください。

また、当サイトに掲載された情報・資料を利用、使用、ダウンロードするなどの行為に関連してご利用者様に何らかの不都合や損害が生じた場合であっても、理由の如何に関わらず、当社は一切責任を負いません。使用するデータの使用に関する決定はご自身のご判断において行っていただくようお願いいたします。

当サイトはリンクフリーです。但し、公序良俗に反したサイトからのリンクはお断り致します。リンクを貼られた際には御一報頂けますと幸いです。

又、当サイトから第三者のサイトにリンクを張っている場合や、第三者のサイトから当サイトにリンクを張っている場合、いずれの場合に於いても、第三者のサイトの内容は、第三者の責任で管理・運営されているものであり、それらを利用されたことによって生ずる如何なる不都合や損害についても、当社は責任を負いかねます。

当サイトの利用ならびに当サイトの内容の解釈については、日本国の法律を準拠法とします。また、このサイトに関わる全ての紛争については、日本国の大阪地方裁判所を第一審の専属管轄裁判所とします。

公表元・お問い合わせ先

株式会社イー・コンザル

担当: 小川 祐貴 TEL: 06-6732-9739

E-mail: yuki.ogawa@e-konzal.co.jp



バージョン情報

Ver 2.2 2021年2月1日 公表